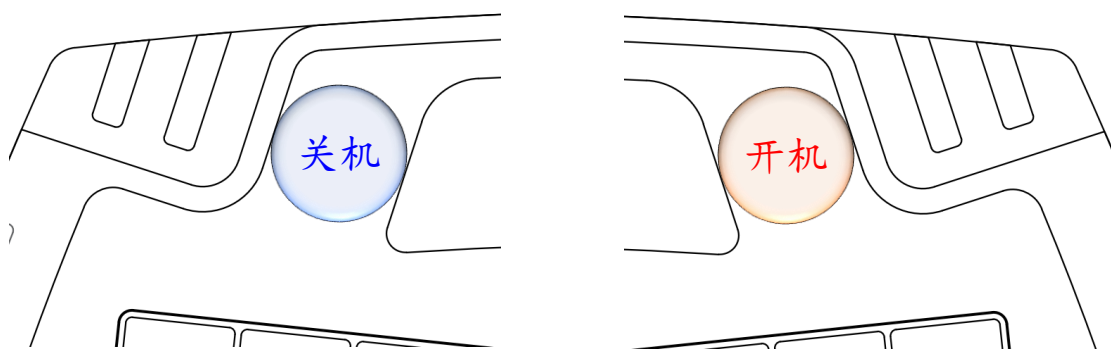


E 迅速记商务版速录机使用说明

为顺应体制内单位计算机国产替代的大趋势，E 迅速记特别推出了信创版和商务版两款速录机。信创版速录机在原有弱音版基础上，对国产的 X86、ARM、龙芯(loongarch64)三大架构 CPU 和统信 UOS、银河麒麟、中科方德三大操作系统进行了适配。商务版速录机则在信创版基础上进一步增加了无线连接功能，使用起来更加灵活方便。此外，E 迅实时工作系统和字幕工作系统，也只有商务版速录机可以使用。

磁控开关

商务版速录机无论有线连接还是无线连接，都需要通过磁扣进行开关。按下图所示将磁扣放在指定位置，通过观察工作指示灯，即可知道速录机的开关状态。



速录机中间的红色指示灯即为工作指示灯。指示灯亮起，即进入工作状态；指示灯熄灭，即退出工作状态。

【注意事项】

1. 每次关机后需至少等待 3 秒以上才可以再次开启，否则可能会出现乱码等情况；
2. 产品中配套有两枚磁扣，其中一枚备用。备用磁扣最好放在收纳包里，不要同时放在速录机上，以免影响蓝牙信号；
3. 请勿将两片磁扣对吸在一起，否则分开时可能会破坏顶部的装饰贴或底部的防滑垫；
4. 磁扣看似坚硬的不锈钢，实为脆弱易碎的高磁材料，须尽量避免从高处跌落或猛然接近其他铁磁性物质，以免受到快速冲击而碎裂。

连接方式

商务版速录机支持有线、无线两种连接方式。**有线连接时也必须用磁扣开启速录机才能使用。**使用有线连接时，若在未关闭速录机的情况下重连了数据线，也需要用磁扣关闭并再打开速录机方可。**有线连接和无线连接不可同时使用。**

无线连接采用性能成熟稳定的 **BLE 4.2** 低功耗蓝牙方案，但和其他所有无线设备一样，商务版速录机的蓝牙连接同样可能会受到各种外界因素的干扰。所以使用时请尽量避开附近产生高强度电磁干扰的设备，接收器和速录机之间不要距离过远，两者之间也尽量不要有障碍物。

无线连接又可分为两种方式：**1** 专用接收器配对连接；**2**、电脑蓝牙直连。下面分别介绍说明。

一、专用接收器配对连接【通用】

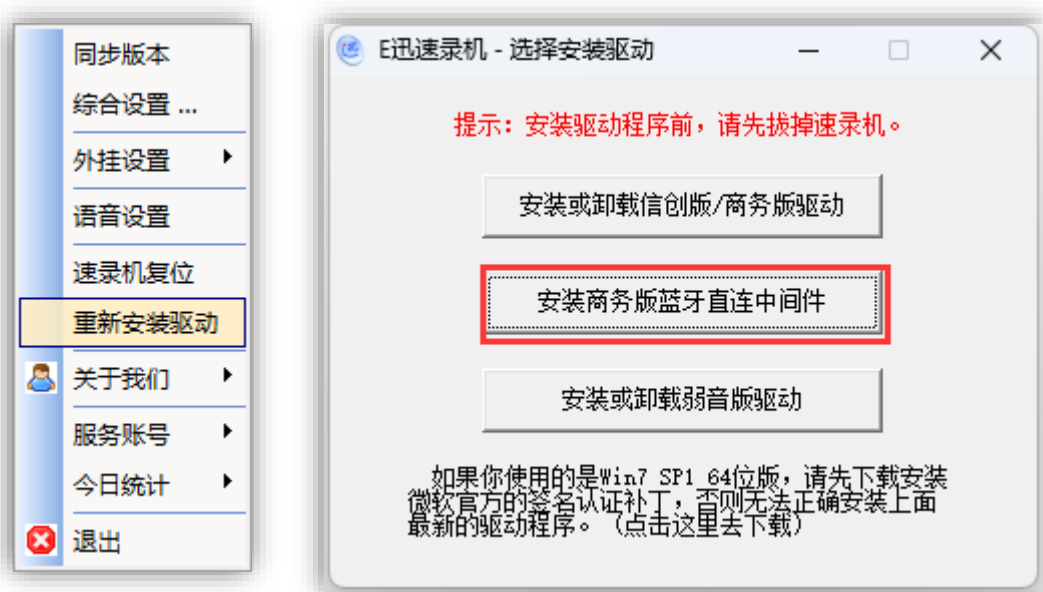
每台商务版速录机都配有一个已经完成配对的专用接收器，只要将接收器插入电脑 USB 口，并用磁扣开启速录机，二者便可自动连接，一般需要 4~5 秒时间，成功连接后即可正常使用。

二、电脑蓝牙直连【仅适用于 Windows 系统】

若操作系统为微软 Windows，则可使用电脑自带的蓝牙（或插在电脑上的普通蓝牙接收器）与速录机进行无线连接。这种连接方式需要安装一个中间件程序，并进行相应设置，操作方法如下：

1. 安装中间件

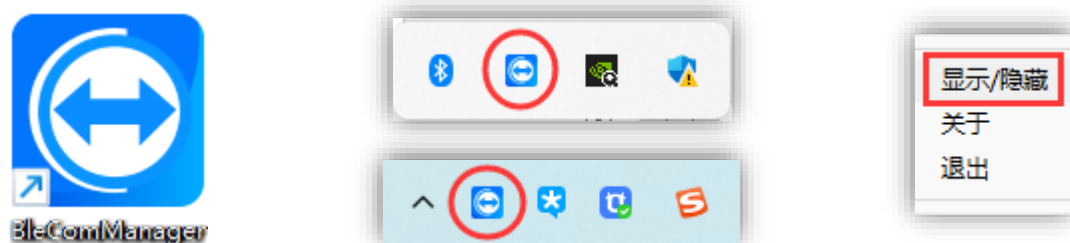
打开 6.9 版主程序，点击电脑桌面右下角系统托盘区里的 E 迅速记程序图标，在弹出的菜单中点击“重新安装驱动”，接着再点击弹窗中间的“安装商务版蓝牙直连中间件”，然后按提示逐步完成安装。





2. 运行中间件

中间件安装成功后，电脑桌面上会生成下图所示的快捷方式，双击该图标打开中间件程序 **BleComManager**。

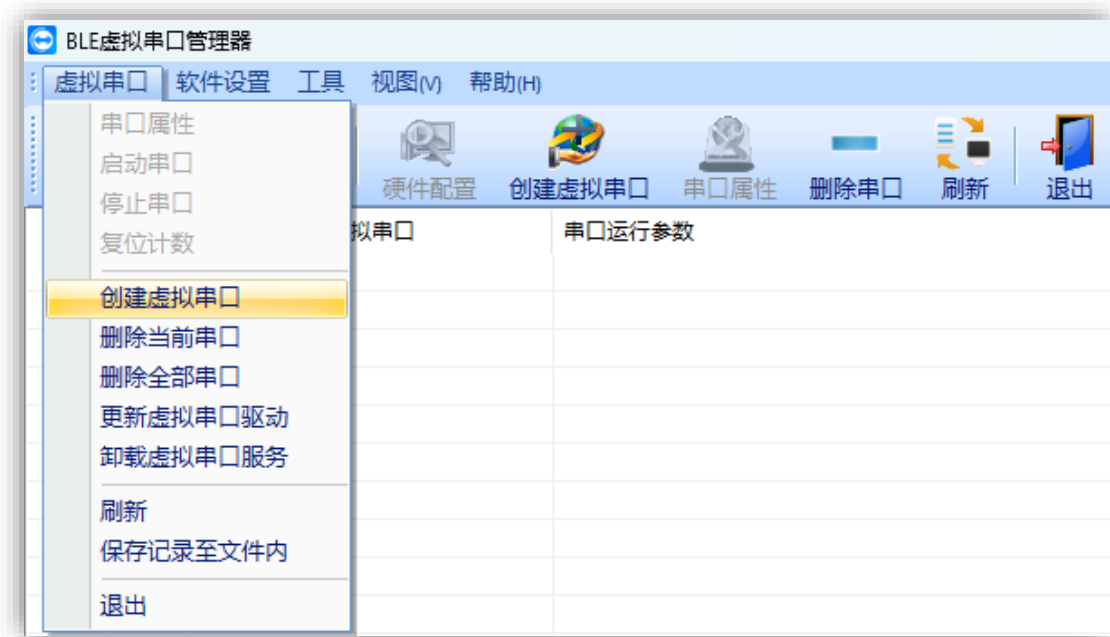


该程序打开后处于最小化状态，可以在电脑桌面右下角的系统托盘区（通知区域）里找到。若系统托盘区图标过多，该图标还有可能隐藏起来，需要点击托盘区最左边的上箭头才能看到。

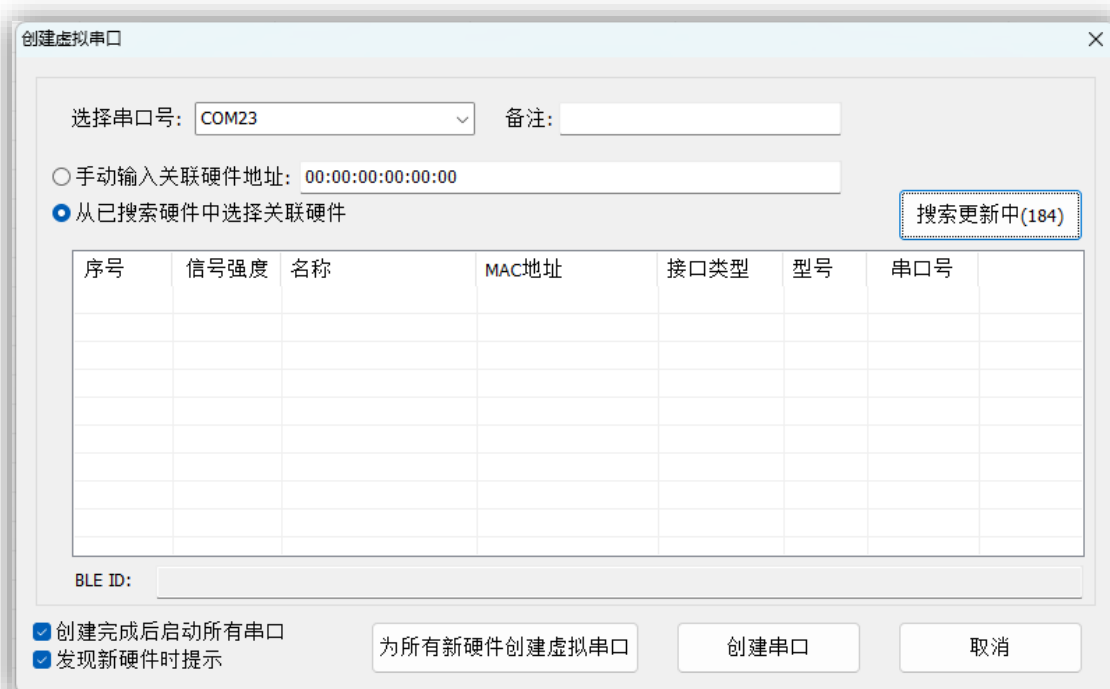
双击该图标，或者右击该图标并在弹出的菜单上点击“显示/隐藏”，便可看到其界面，如下图所示：



点击该程序菜单栏上的“虚拟串口”选项卡，在弹出的列表中点击“创建虚拟串口”。

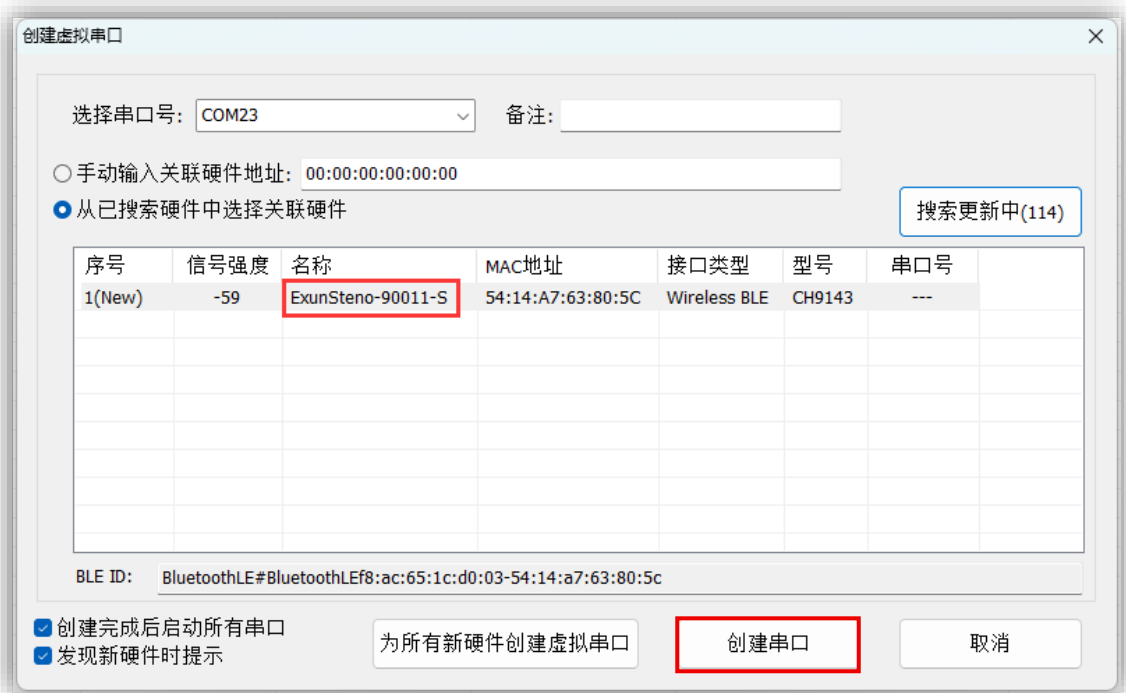


然后会弹出下图所示的窗口。

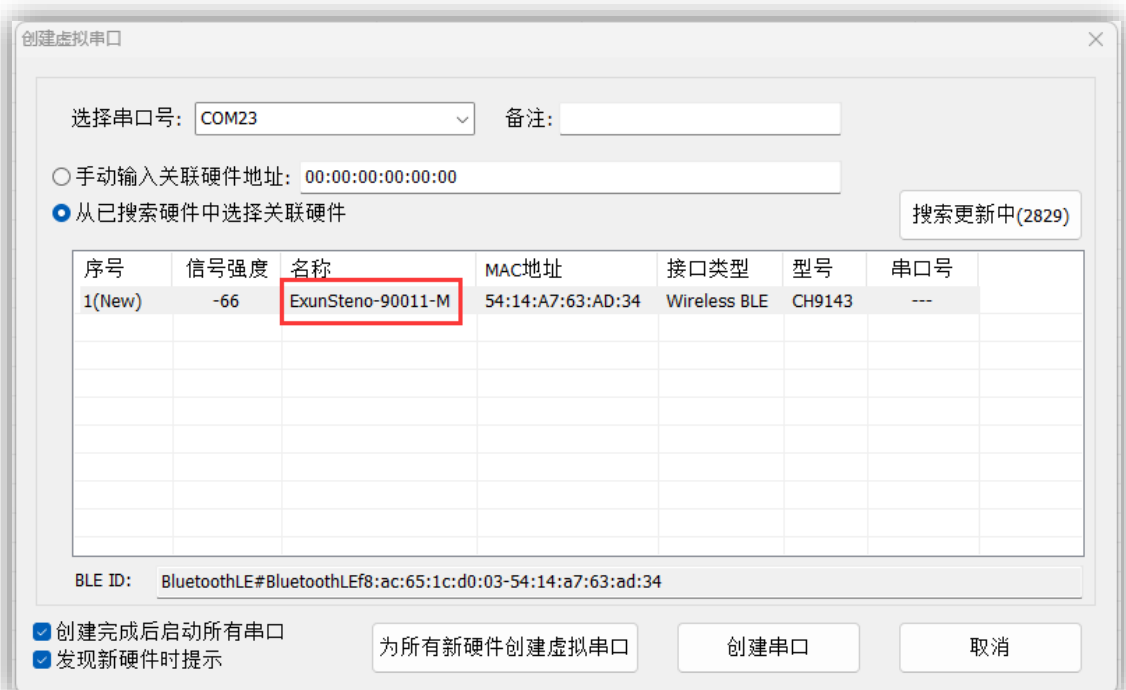


3. 扫描速录机

拔掉接收器并打开速录机，我们便会在硬件列表中看到速录机的蓝牙信息，选中它然后点击“创建串口”即可。如下图所示：



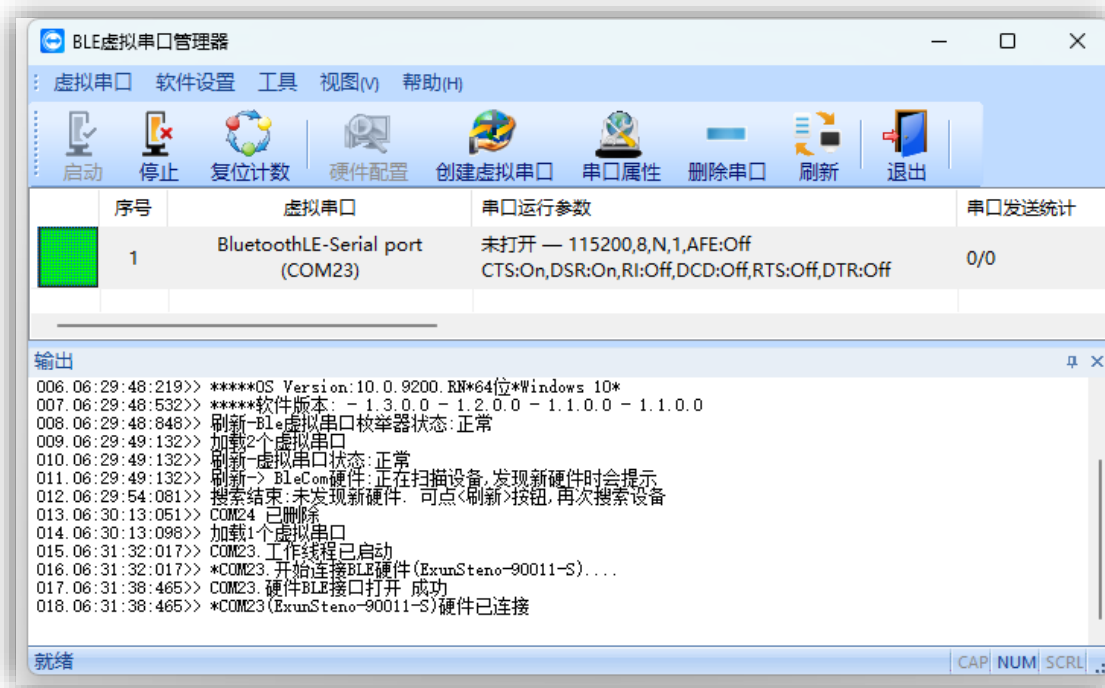
注意，蓝牙名称以 **S** 结尾，表明该硬件为速录机；若蓝牙名称以 **M** 结尾，则表明该硬件为接收器，需要将其拔掉。



使用电脑蓝牙直连时不需要专用接收器，它们相互之间还会产生干扰，所以**必须先拔掉专用接收器**。

4. 配对并连接

在刚才的硬件列表中，双击目标速录机，便可以实现电脑蓝牙与速录机的配对和连接，并将其虚拟成串口。操作成功后如下图所示：

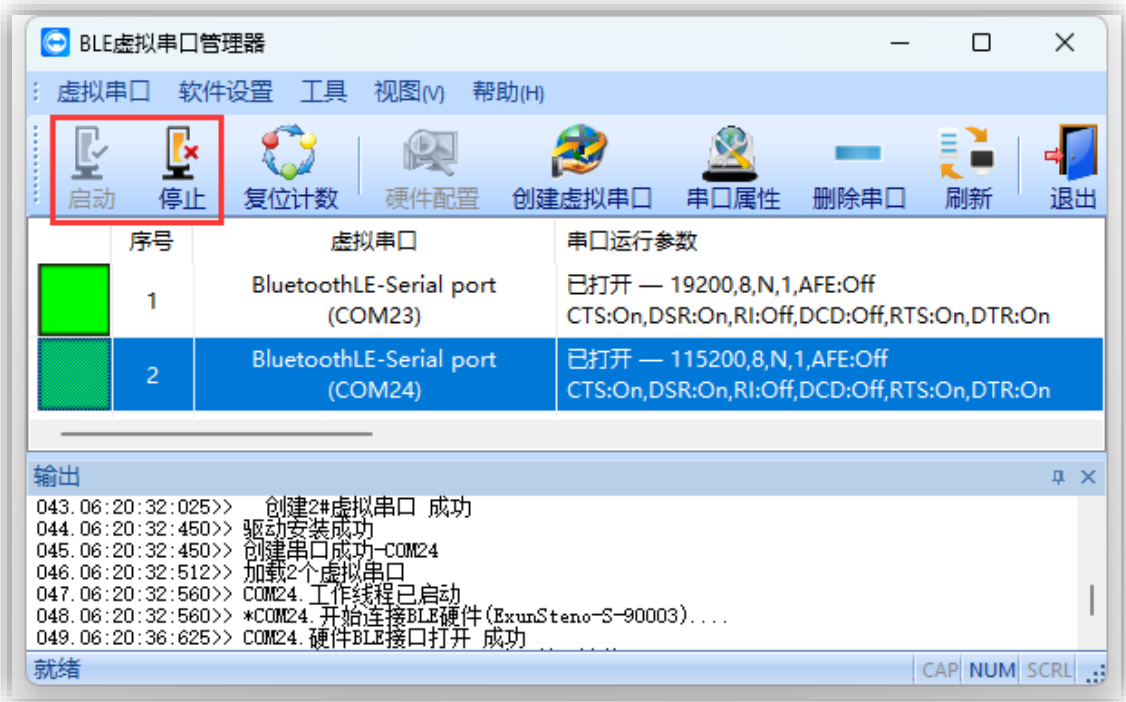


最左侧的绿色方块表明电脑蓝牙和速录机当前正处于连接状态，此时，电脑桌面右下角系统托盘区的中间件程序图标也从蓝色变成绿色。

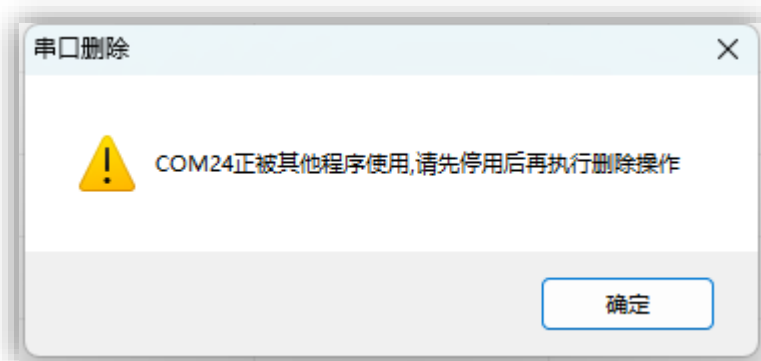


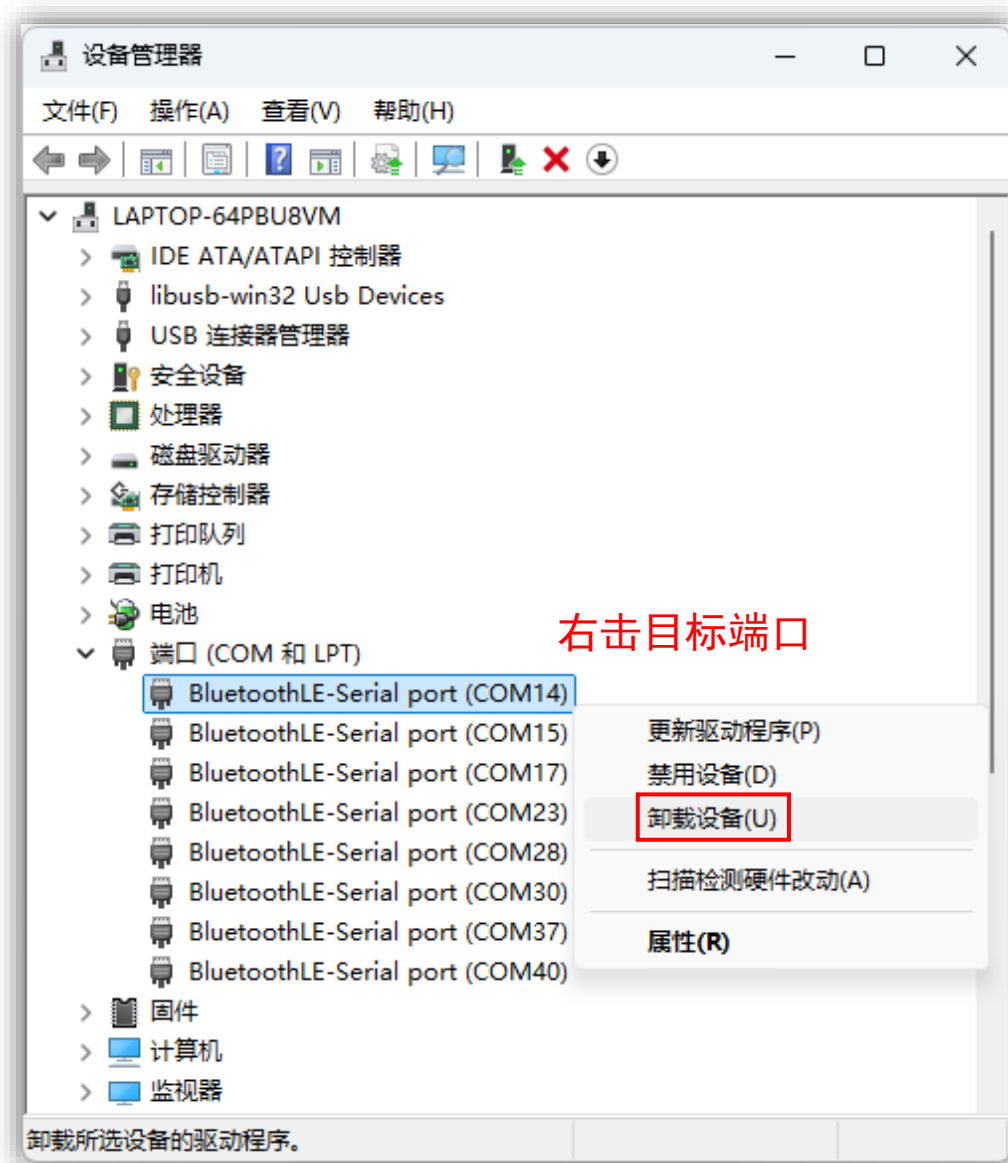
5. 卸载后删除

该程序允许虚拟多个串口，以应对多台商务版速录机共用同一台电脑的场景。下图所示为虚拟了两个串口的情形。

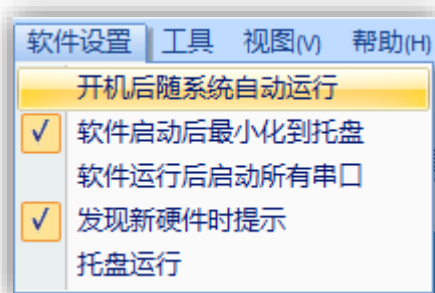


多个串口可同时开启，但 E 迅速记主程序只识别和使用其中一个。选中某个串口并点击菜单栏上的“停止”，便可断开该串口的连接，再点“启动”便可重新连接。不想使用某串口时，也可将其删除，但删除之前必须先关掉对应的速录机，中断物理连接，并从电脑的设备管理器里面将其卸载，否则可能会出现下面的弹窗。





这个中间件程序是速录机与电脑蓝牙直连的必要条件，所以必须始终处于运行状态，不能中途关闭或退出，否则不仅会中断速录机与主程序之间的通信，还可能导致电脑不正常关机。该程序可设置为开机自启动，这样可以避免每次手动启动。



单一连接

为了保持与速录机的稳定连接，主程序每次运行期间，只会绑定一个有效端口。也就是说，当电脑上存在多个可用串口设备时，主程序只认首次识别到的那个设备，在当前已连接的设备未真正断开之前，主程序在本次运行期间是不会识别其他设备的。

请注意，此处所说的多个可用串口设备，并非单指电脑上同时连接了两台或多台速录机这种情况。实际上，因为大部分用户手里就只有一台商务版速录机，所以上述多个可用串口设备主要是指下面这种场景，即：电脑上插入了专用蓝牙接收器（或开启了通过中间件程序创建的虚拟串口），同时又通过数据线连接了商务版速录机。在主程序看来，蓝牙接收器、虚拟串口、速录机，它们都一样是串口设备，是没有本质区别的，所以会无差别对待。

此时，若主程序首先识别到的是用有线方式连接的速录机，那么本次运行期间，主程序就将只认该有线设备，而无视蓝牙接收器或虚拟串口，除非有线连接断开。反之亦然。所以，倘若你发现主程序死活都不识别商务版速录机时，最好先检查一下是否连接了多个串口设备，尤其是虚拟串口。

需要注意的是，若你之前使用中间件程序创建的虚拟串口与速录机建立过无线连接，但使用完之后却没有妥善处理。那么再用有线连接时，主程序必然不会识别速录机。

此处的关键在于，即便你在中间件程序的界面上点击停止了虚拟串口，它也仅仅只是停止而已，并没有彻底消失。此时，我们在设备管理器中仍然可以看到它，主程序绑定的也还是它，而正是这一点导致主程序不能正常识别有线连接的速录机。

此时要想解绑主程序与虚拟串口，仅重启主程序恐怕是不够的，因为主程序重启后仍然可能会首先识别到该虚拟串口。正常的做法是：**先关闭速录机、退出主程序，在中间件程序里点击停止相应的虚拟串口，待软硬件连接都断开后，再关闭掉中间件程序。**只有这些都妥当后，才能再次进行连接操作。但实践证明，中间件程序并非每次都能正常关闭，有时甚至还会把电脑卡死，而它又是蓝牙芯片厂家提供的程序，我们无法对其进行任何干预。

由此可见，中间件程序的使用比较繁琐，如果你不熟悉它，是可能会给自己带来麻烦和困扰的，甚至是有风险的。所以，如无必要建议大家最好不要轻易使用它，还是直接用配套的蓝牙接收器来无线连接商务版速录机比较稳妥。

内置电池

商务版速录机内置一节 **18650** 圆柱形铁壳成品锂电池，大厂品质，安全防爆，电力强劲，持久耐用。电池电量约 **3400mAH**，满电待机时长可达 **72** 小时，能保证速录机 **24**

小时连续不间断工作 3 天左右。若按每天工作 8 小时计算，则可连续使用 9 天左右，即便考虑一定的损耗等因素，一般也能正常使用一周时间。

为保障电池安全，速录机已内置专门的电源管理芯片，具有过充、过放、过流、过温、防反接等多重防护功能。但大家仍然需要提高警惕，注意使用安全，尽量防止速录机跌落，远离明火和水源，切勿将速录机置于高温、高热、高湿等环境中，以免电池受热爆炸或受潮短路。日常使用中要特别注意不要将咖啡、牛奶、果汁、饮料、茶水、矿泉水等液体泼溅、洒落在速录机上，外出携带时也要注意防雨，避免被淋湿，否则后果将不堪设想。

电量指示

商务版速录机的工作指示灯下面开有小孔，内置蓝绿双色指示灯，用以指示电池电量及充放电状态。

绿色为充电指示灯，只要速录机连接已供电的数据线，绿灯就会亮起。绿灯闪烁表示正在充电，绿灯常亮表示电已充满。

蓝色为放电指示灯。只有速录机未连接数据线时，才有可能亮蓝灯。为最大程度降低耗电量，蓝灯并不会常亮，而只在以下三种情况下才会点亮：

一是当电池电量低于 3% 时，蓝灯会闪烁提示；

二是当拔掉充电线时(不管是否已充满电),蓝灯会持续亮半分钟,然后熄灭。

三是当使用磁扣开启速录机时,蓝灯有时可能会持续亮半分钟,然后熄灭。

充电说明

为安全起见,商务版速录机并未采用时下流行的快充方式,以免引起电池发热,而是采用了更为稳妥的慢充方式,因此也未设置专用充电口和专用充电线。

产品中附带的数据线便是充电线,可以连接电脑 USB 口取电,也可以连接手机充电器或充电宝取电。充电耗时取决于充电电流的大小,而充电电流的大小,与所连接的供电设备和所使用的数据线都有关系。因此,从电池匮电到充满,耗时不尽相同,大约 4~7 小时。

只要具备条件,随时都可以充电,不必非得等蓝灯闪烁提示电量低时才充,以免造成续航焦虑。充电时,若非边充边用,最好关闭速录机电源,以加快充电速度。

无论有线连接还是无线连接,速录机都允许边充边用。充电时会自动切换为外置电源供电,以尽可能减少消耗内置电池电量。但请注意,因不支持有线无线同时使用,故蓝牙连接时不能用同一台电脑给速录机充电,而只能用充电宝或手机充电器实现边充边用。